

EMIL



AGATA



POSTACI 1, SCENARIUSZE 4-8

TOMEK



ANIA





Scenariusz 1: sala lekcyjna

W sali lekcyjnej nauczyciel zwraca uwagę na nowego ucznia, który jest w spektrum autyzmu. Uczeń ten może wykazywać trudności w utrzymaniu kontaktu wzrokowego i unikać relacji z kolegami i koleżankami z klasy.

Zadanie zespołu

Przedstawcie scenę, w której nowy uczeń reaguje na różne bodźce w sali lekcyjnej, a inni uczniowie starają się zrozumieć i wspierać go w nauce.



Scenariusz 2: przerwa na zewnątrz

Grupa przyjaciół spędza przerwę na szkolnym dziedzińcu. Jeden z uczniów, będący w spektrum autyzmu, wykazuje zainteresowanie konkretnym tematem i jest głęboko zaangażowany, nie dostrzegając otaczających go gier i zabaw.

Zadanie zespołu:

Przedstawcie scenę, w której uczniowie próbują zintegrować się z kolegą w spektrum autyzmu zachowując szacunek dla jego zainteresowań.



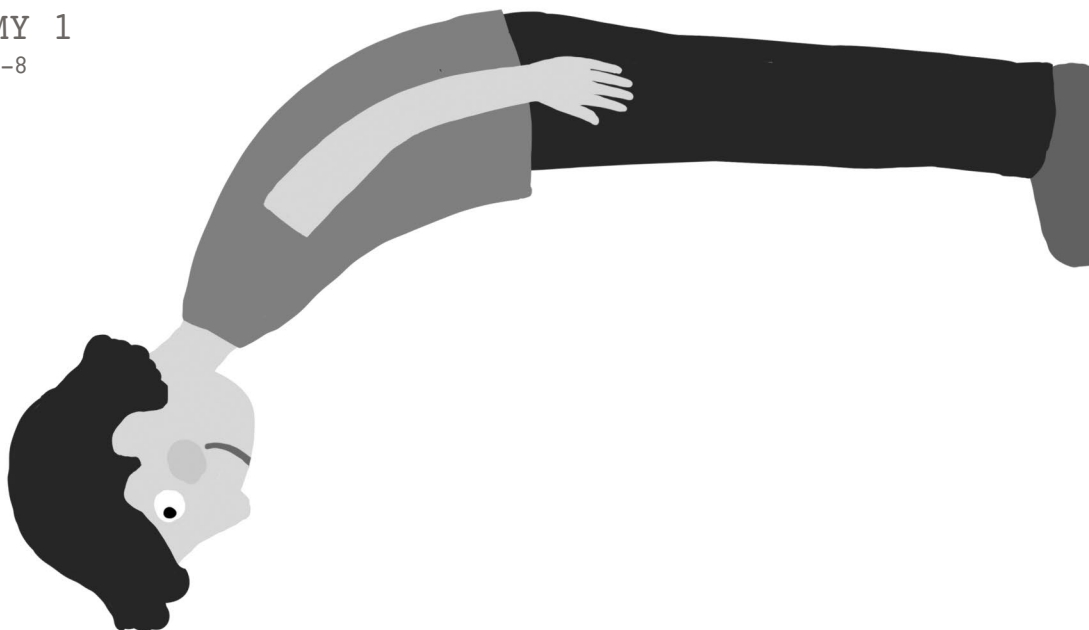
Scenariusz 3: szkolna kawiarenka

Uczennica w spektrum autyzmu decyduje się na zakup czegoś w szkolnej kawiarence, ale ma trudności w zrozumieniu menu i płaceniu. Inni uczniowie obserwują to z daleka.

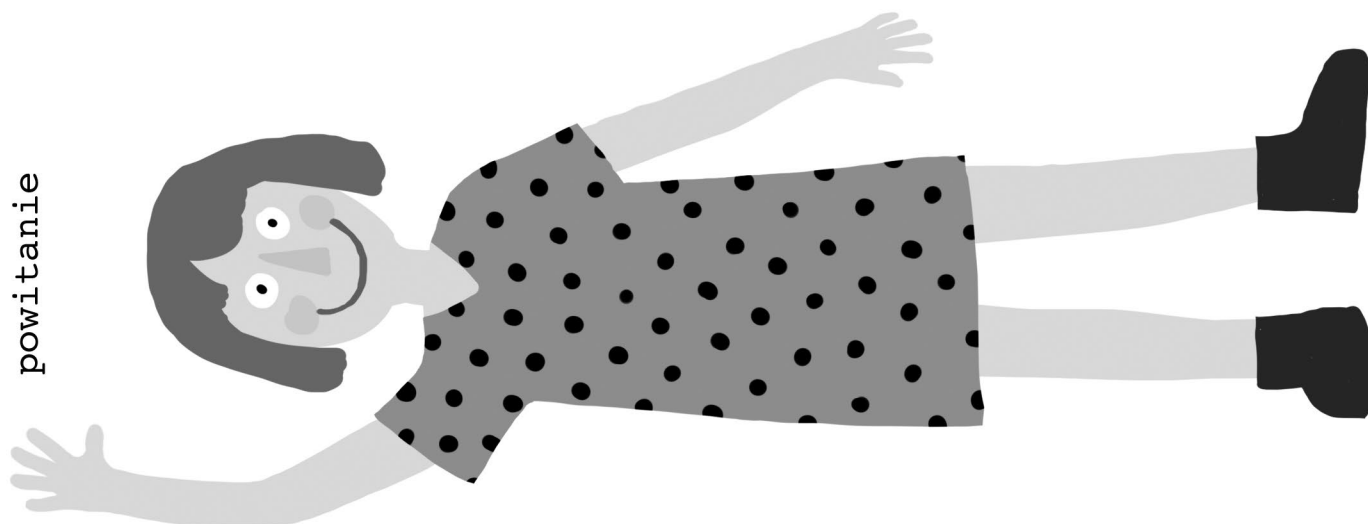
Zadanie zespołu

Przedstawcie scenę w kawiarni, pokazującą jak inni uczniowie mogą pomóc koleżance w zrozumieniu procesu zamówienia i płatności.

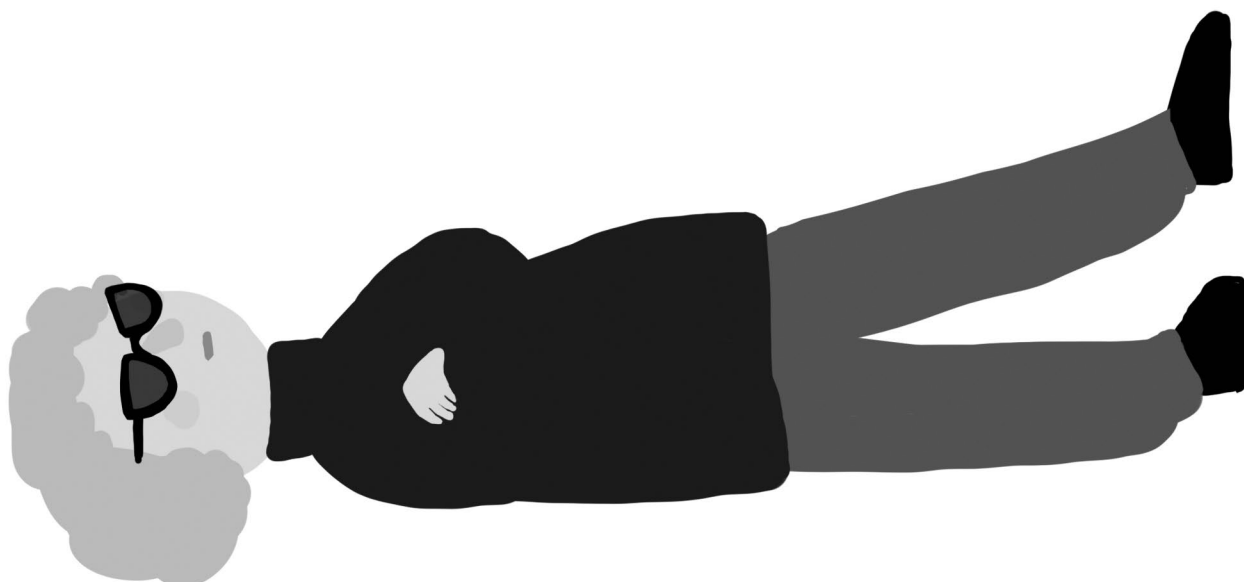
szacunek



powitanie



dystans

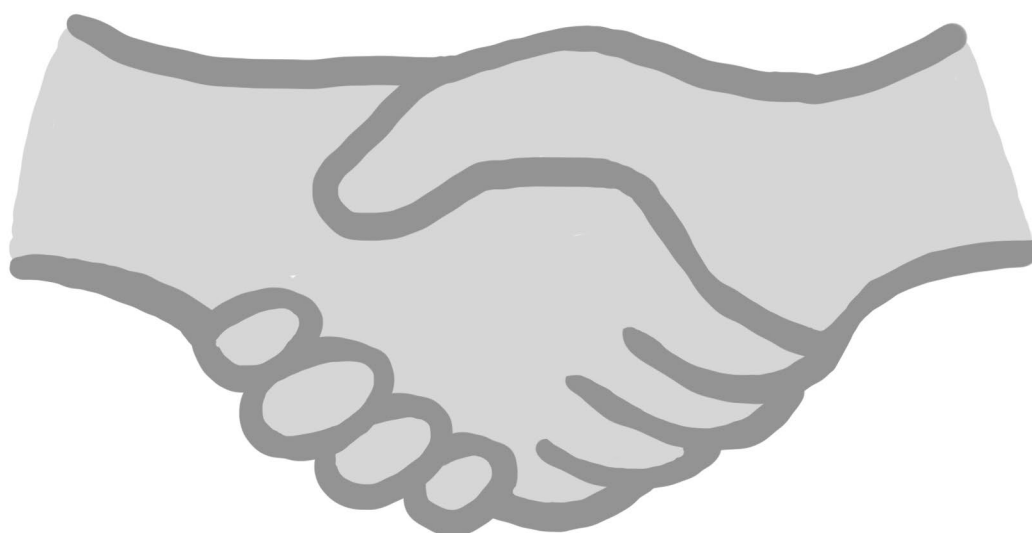




aprobata



brawa

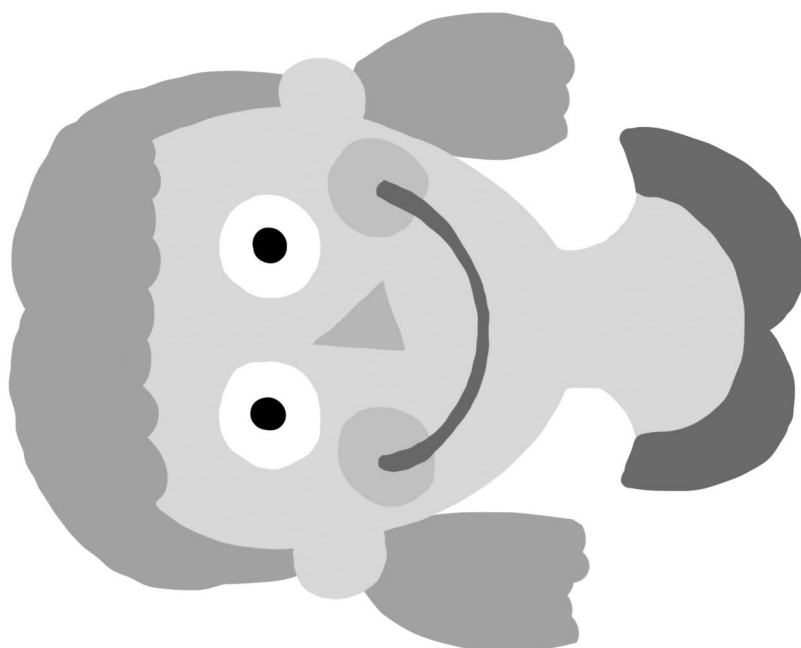


zgoda

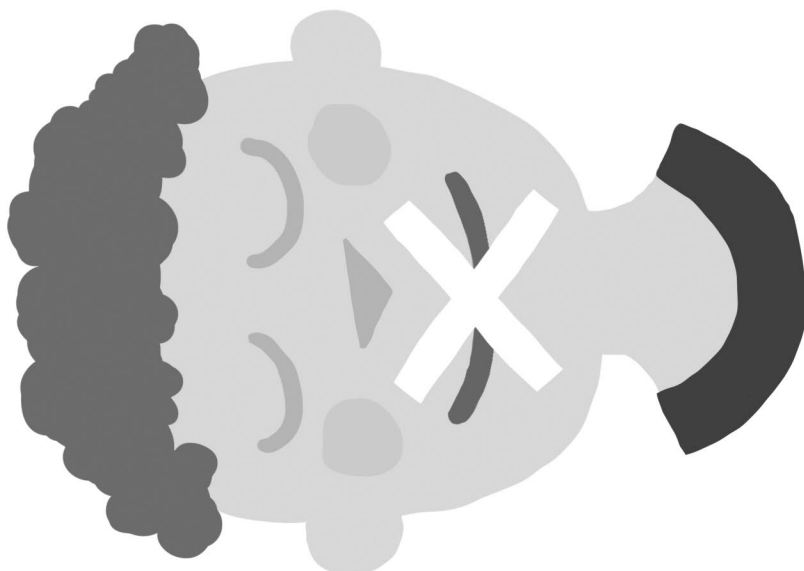
smutek

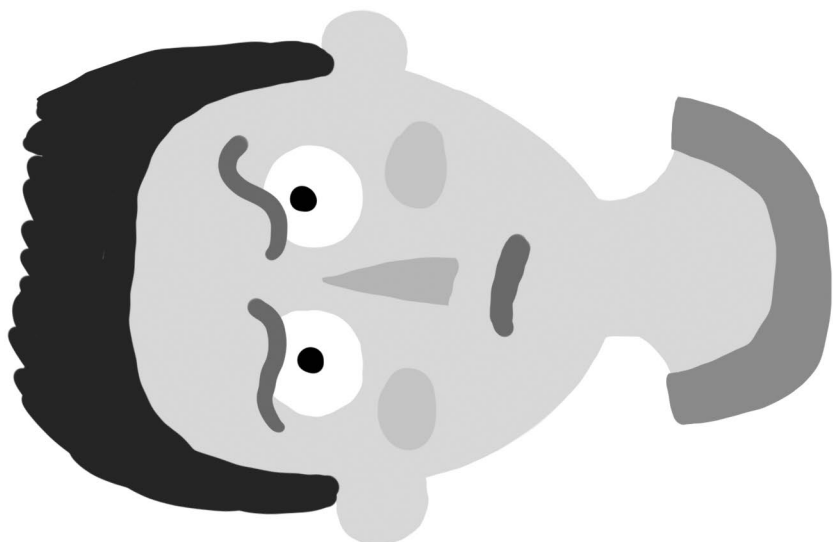


radość

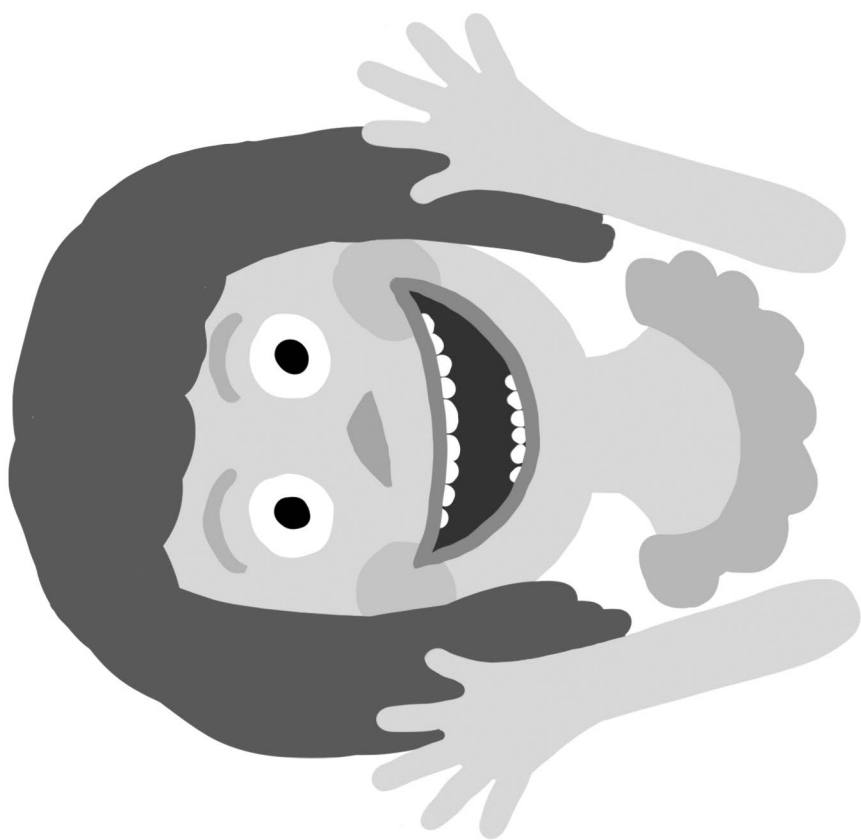


tajemnica

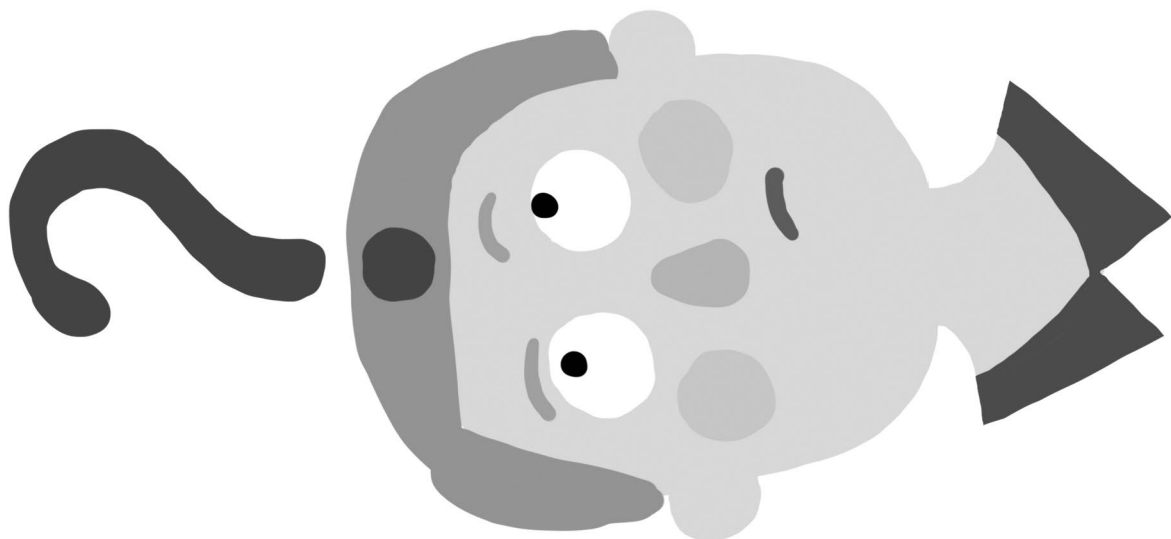




niezadowolenie

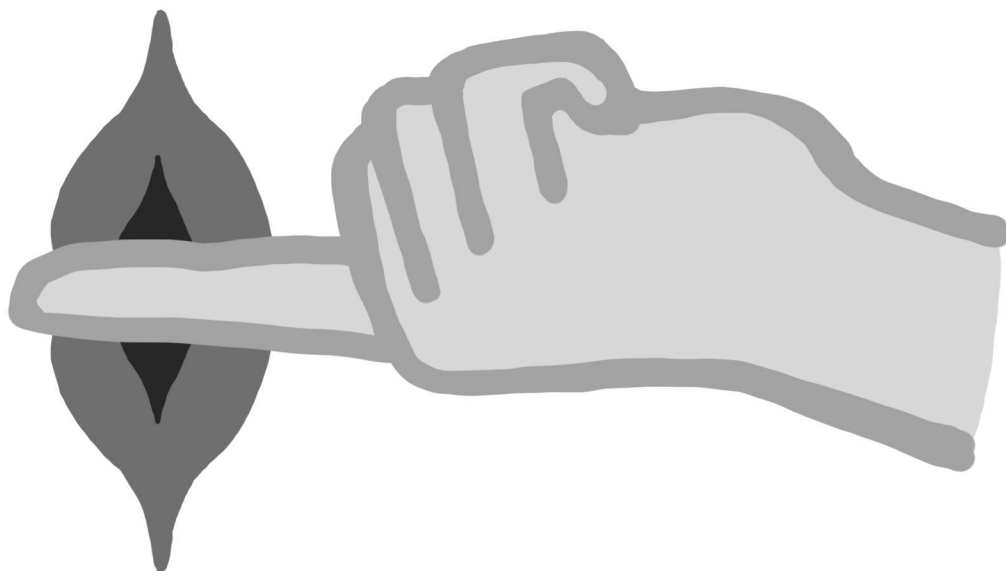


entuzjazm

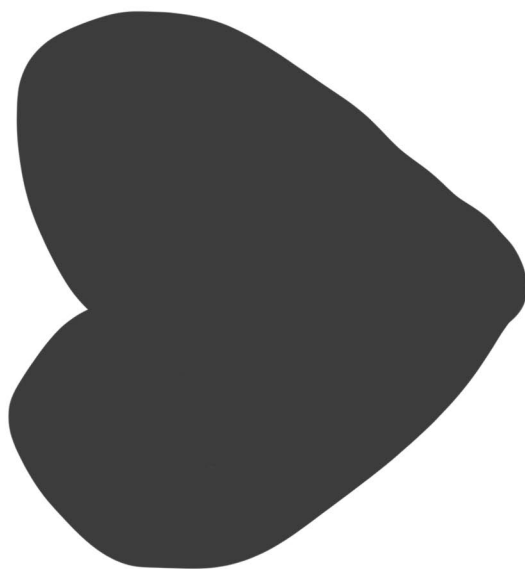


pytanie

cisza



miłość



rozmowa



Ćwiczenie 1: Język ciała

Zasada: Język ciała to sposób wyrażania myśli i uczuć bez użycia słów.

- Pokaż gest, który oznacza zainteresowanie.
- Pokaż gest, który oznacza zaniepokojenie.
- Pokaż gest, który oznacza zrozumienie.

Ćwiczenie 2: Mimika

Zasada: Mimika to wyraz emocji i uczuć.

- Narysuj twarz wyrażającą radość.
- Narysuj twarz wyrażającą smutek.
- Narysuj twarz wyrażającą zdziwienie.

Ćwiczenie 4: Postawa ciała

Zasada: Postawa ciała może wyrażać stan w jakim się znajdujemy.

- Narysuj postawę ciała wyrażającą pewność siebie.
- Narysuj postawę ciała wyrażającą nieśmiałość.
- Narysuj postawę ciała wyrażającą zainteresowanie.

Ćwiczenie 4: Postawa ciała

Zasada: Postawa ciała może wyrażać stan w jakim się znajdujemy.

- Narysuj postawę ciała wyrażającą pewność siebie.
- Narysuj postawę ciała wyrażającą nieśmiałość.
- Narysuj postawę ciała wyrażającą zainteresowanie.

Quiz

1. Które zdanie jest prawdziwe?
 - a. Osoby w spektrum autyzmu nie patrzą w oczy.
 - b. Część osób z autyzmem nawiązuje dobry kontakt wzrokowy.
 - c. Wszystkie osoby z autyzmem potrafią nawiązać kontakt wzrokowy.

2. Które zdanie jest prawdziwe?
 - a. Na autyzm chorują tylko małe dzieci.
 - b. Z autyzmu można wyrosnąć.
 - c. Autyzm trwa całe życie.

3. Autyzm diagnozuje się na podstawie:
 - a. Panelu badań z krwi.
 - b. Badań genetycznych i metabolicznych.
 - c. Wywiadu z rodzicami i obserwacji dziecka.

4. Osoby w spektrum autyzmu dobrze radzą sobie, gdy:
 - a. Mają jasne reguły, a sytuacje są dla nich przewidywalne.
 - b. Dostają dużo wyjaśnień.
 - c. Nie muszą przeżywać stresu z powodu podejmowania decyzji.

5. Niektóre osoby w spektrum autyzmu nie mówią.
Te osoby najlepiej porozumiewają się używając:
 - a. języka migowego.
 - b. alfabetu Braille'a.
 - c. obrazków nazywanych piktogramami.