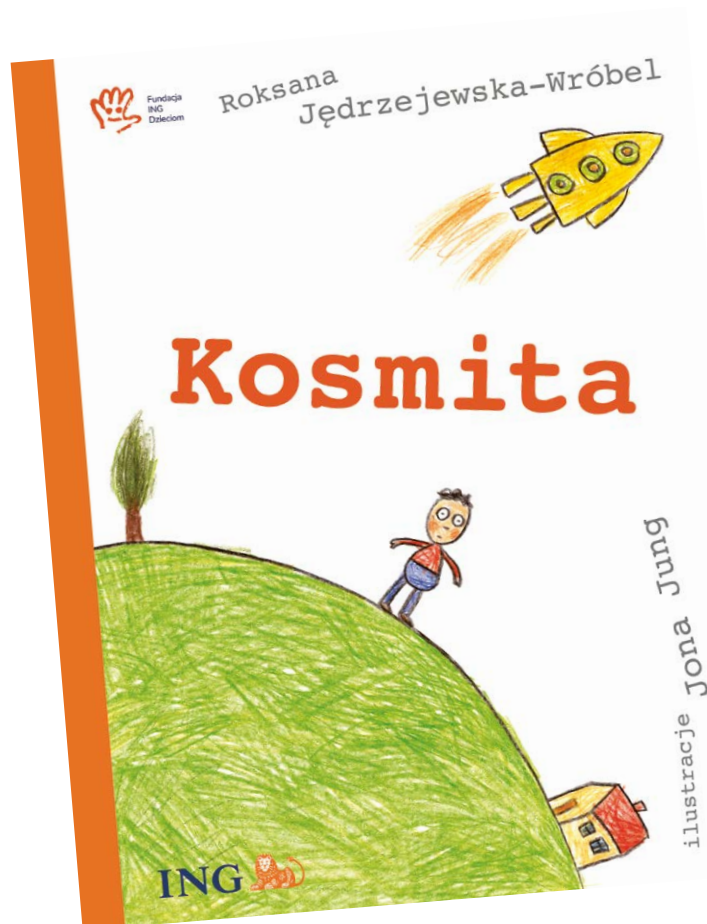


Poradnik dla nauczycieli

Praca z dziećmi
w spektrum autyzmu





Wstęp

Książka „Kosmita” to szczególna publikacja w historii ING Banku Śląskiego i Fundacji ING Dzieciom. Jej autorką jest Roksana Jędrzejewska-Wróbel, a ilustracje oddające unikalny charakter książki stworzyła Jona Jung. Nad merytoryką treści związanych ze spektrum autyzmu czuwała niedościgniona w tej tematyce Fundacja SYNAPSIS. Bezpośrednimi odbiorcami „Kosmity” są rodziny dzieci w spektrum autyzmu, które w związku ze swoją wyjątkową sytuacją mają szczególne potrzeby. Historia ta uczy, że miłość, szacunek i tolerancja są najważniejsze w naszym codziennym życiu i mogą je jedynie wzbogacać.

Książka zyskała uznanie krytyków, znalazła się m.in. na Złotej Liście Fundacji ABC XXI wieku „Cała Polska Czyta Dzieciom”, a także uzyskała nominację do nagrody IBBY w kategorii „Książka Roku”. Doczekała się również adaptacji teatralnej, która otrzymała prestiżową nagrodę Złotej Maski. Pomimo wielu lat od premiery, temat poruszony w książce jest ważny, wciąż żywy i aktualny. Wiemy to dzięki niesłabnącemu zainteresowaniu „Kosmitą” wśród nauczycieli, edukatorów i rodziców. Dlatego z tym większą radością oddajemy w Wasze ręce „Poradnik dla nauczycieli. Praca z dziećmi w spektrum autyzmu” autorstwa Katarzyny Makulec, kontynuację rozpoczętej przy „Kosmicie” współpracy. Publikację, która pozwoli zrobić kolejny krok do wzajemnego zrozumienia.

Joanna Dymna-Oszek
Prezes Zarządu Fundacji ING Dzieciom

Książkę można znaleźć na stronie www.ingdzieciom.pl

Spis treści

1. Zrozumienie spektrum autyzmu str. 4
2. Kreowanie przyjaznego środowiska klasowego str. 5
3. Indywidualizacja metod nauczania str. 14
4. Budowanie relacji i komunikacja str. 19
5. Wsparcie w rozwiązywaniu konfliktów str. 22

Od Autorki

Witamy na łamach *Poradnika dla nauczycieli. Praca z dziećmi w spektrum autyzmu*, który ma na celu wspierać Państwa w pracy z uczniami w spektrum autyzmu. Edukacja jest niezmiernie ważnym obszarem rozwoju każdego dziecka, a właściwe dostosowanie metodyki nauczania do indywidualnych potrzeb uczniów jest kluczowe dla sukcesu edukacyjnego.

Dzieci w spektrum autyzmu, ze względu na specyficzne cechy i wyzwania wymagają podejścia opartego na zrozumieniu ich unikalnych potrzeb oraz umiejętności. Wykazują też różnorodne cechy, które mogą wpływać na ich funkcjonowanie w środowisku szkolnym. Zrozumienie tych cech i dostosowanie strategii nauczania przez nauczycieli są kluczowymi elementami w zapewnianiu efektywnej edukacji. W naszym poradniku skupimy się na praktycznych wskazówkach i sprawdzonych metodach, które mogą pomóc nauczycielom w efektywnej pracy. Warto pamiętać, że wprowadzenie w życie przedstawionych przez nas porad może wymagać zmian i dostosowania się do potrzeb ucznia, z którym pracujecie.

W poradniku znajdziecie Państwo zestaw praktycznych narzędzi służących skutecznej adaptacji programu nauczania, budowania pozytywnego środowiska klasowego i promowania sukcesów uczniów.

Życzę powodzenia
Katarzyna Makulec

Znaczenie piktogramów użytych w publikacji:



Przykłady



Narzędzia



Ćwiczenia

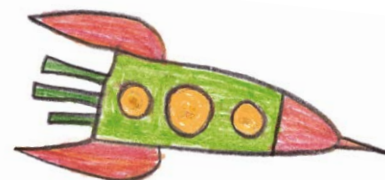


Ważne!



Zasady

1. Zrozumienie spektrum autyzmu



Spektrum autyzmu to obszar, w którym manifestują się różnorodne cechy i wyzwania związane z tym zaburzeniem. Choć jest to termin powszechnie używany, to często bywa mylnie traktowany jako jednorodna jednostka. W rzeczywistości jest to zbiór różnych doświadczeń, które wymagają pełnego zrozumienia i akceptacji ze strony otoczenia. W niniejszym rozdziale skupimy się na fundamentalnych aspektach spektrum autyzmu, kładąc nacisk na indywidualne różnice oraz wyzwania, jakie mogą napotykać osoby z tym zaburzeniem.

1.1 Różnorodność spektrum autyzmu

Pierwszym kluczowym punktem do zrozumienia autyzmu jest fakt, że obejmuje on szereg zaburzeń neurobiologicznych o różnym nasileniu. Osoby w spektrum mogą mieć zróżnicowane poziomy funkcjonowania intelektualnego i zdolności komunikacyjnych, a także wyróżniać się nietypowymi zainteresowaniami. Z tego powodu używanie jednego terminu na określenie tak różnorodnej grupy jednostek może być ograniczające.

1.2 Indywidualne różnice w spektrum autyzmu

Każdy przypadek spektrum autyzmu jest jedyny w swoim rodzaju i wymaga uwzględnienia indywidualnych potrzeb i umiejętności dziecka. Wśród osób autystycznych jedne wykazują znaczące trudności w komunikacji werbalnej, podczas gdy inne doskonale porozumiewają się na płaszczyźnie językowej, jednocześnie mając trudności ze rozumieniem społecznych niuansów.

1.3 Wyzwania w obszarze komunikacji i życia w społeczeństwie

Jednym z kluczowych obszarów, który wymaga zrozumienia, są trudności w komunikacji z innymi i funkcjonowaniu w społeczności. Osoby w spektrum autyzmu często doświadczają trudności w nawiązywaniu i utrzymywaniu relacji społecznych. Mogą mieć też problemy ze zrozumieniem emocji innych ludzi, interpretacją gestów czy z wyrażaniem swoich własnych uczuć. To zjawisko wynika ze specyficznej percepcji świata.

1.4 Mocne strony i nietypowe zainteresowania

Osoby w spektrum autyzmu często zdradzają unikalne talenty i zainteresowania. Potrafią wykazywać wybitne zdolności w obszarach: naukowym, matematycznym, artystycznym czy technicznym. Dlatego istotne jest, aby patrzeć na spektrum autyzmu nie tylko przez pryzmat trudności, ale także jako na zbiór indywidualnych talentów.

1.5 Wsparcie a akceptacja

Ostatnim, ale równie ważnym elementem zrozumienia spektrum autyzmu jest potrzeba odpowiedniego wsparcia i pełnej akceptacji społecznej. Osoby te często potrzebują specjalistycznej pomocy, aby rozwijać umiejętności społeczne, radzić sobie z trudnościami komunikacyjnymi i osiągać sukcesy edukacyjne.

Spektrum autyzmu jest obszarem niezwykle złożonym, którego pełne zrozumienie wymaga otwartości, wiedzy i empatii, a indywidualne różnice sprawiają, że każda z tych osób potrzebuje unikalnego podejścia i wsparcia. Dlatego ważne jest, aby społeczeństwo kierowało się nie tylko akceptacją, ale także otwartością na różnorodność i bogactwo doświadczeń osób z autyzmem.



2. Kreowanie przyjaznego środowiska klasowego dla uczniów w spektrum autyzmu

Stworzenie przyjaznego środowiska klasowego dla uczniów w spektrum autyzmu to ważne zadanie, które wymaga zrozumienia indywidualnych potrzeb i tworzenia atmosfery, w której mogą czuć się bezpieczne, zrozumiane i akceptowane. Poniżej zamieściliśmy wskazówki dotyczące organizacji przestrzeni i atmosfery w klasie, a także kilka ćwiczeń dla nauczyciela, które mogą przyczynić się do lepszego zrozumienia i wsparcia uczniów w spektrum autyzmu.

2.1 Organizacja przestrzeni klasowej

Klasa szkolna to miejsce, w którym uczniowie spędzają najwięcej czasu, dlatego warto przygotować to pomieszczenie tak, aby było jak najbardziej przyjazne dla uczniów w spektrum autyzmu.

Zones of comfort

- Stwórz w klasie różne strefy komfortu czyli miejsca, w których uczniowie mogą się schować w razie potrzeby.
- Wycisz pomieszczenia. Wykorzystaj w tym celu dywany, zasłony bądź panele dźwiękochłonne.

Przejrzystość i porządek

- Zadbaj o uporządkowanie przestrzeni, eliminując nadmiar bodźców wizualnych.
- Wykorzystaj etykiety, pojemniki i kolory do zorganizowania przestrzeni.

Personalizacja

- Pozwól uczniom na personalizację miejsca w klasie, np. poprzez wybór kolorów, wzorów czy umieszczenie ulubionych przedmiotów na ławce.

Elastyczne rozmieszczenie miejsc pracy i nauki

- Przygotuj pomieszczenia tak, aby umożliwić zmiany miejsc pracy czy nauki, pozwalając uczniom wybrać to, w którym czują się najlepiej.

2.2 Atmosfera w klasie

W tworzeniu właściwej atmosfery klasowej pomoże kilka przydatnych wskazówek. Poniżej opisujemy obszary, na które warto zwrócić uwagę.

Klarowne zasady i oczekiwania:

- Przekazuj jasne zasady zachowania i oczekiwania, unikając skomplikowanych instrukcji.
- Używaj prostego i zrozumiałego języka

Wizualne pomocniki

- Stosuj wizualne wsparcie, na przykład plakaty z zasadami zawieszane w klasie.
- Wykorzystuj symbolikę i ilustracje, aby wzmocnić przekaz.
- Używaj diagramów, na których przedstawisz sytuacje, które mają miejsce w klasie.

Konsekwencja

- Bądź konsekwentny w egzekwowaniu zasad i oczekiwań.
- Ustal jasne konsekwencje przestrzegania lub łamania reguł i przestrzegaj ich.

Dostosowanie zasad do indywidualnych potrzeb uczniów

- Zdefiniuj indywidualne potrzeby uczniów w spektrum autyzmu i dostosuj zasady tak, aby uwzględnić ich specyficzne wymagania.
- Omów zasady w zrozumiały dla ucznia sposób i upewnij się, że rozumie, co jest od niego oczekiwane.

Systemy motywacyjne

- Wprowadź systemy motywacyjne, które będą zachęcać uczniów do przestrzegania zasad.
- Stosuj nagrody, pochwały lub system punktowy, który premiuje oczekiwane zachowania.

Otwarta komunikacja

- Dbaj o otwartą i bezpośrednią komunikację z uczniami.
- Zadawaj pytania, aby upewnić się, że zasady są zrozumiałe i zachęcaj do zadawania pytań w razie wątpliwości.

Przykłady i scenariusze sytuacji

- Podawaj przykłady i scenariusze zachowań, których oczekujesz, aby pomóc uczniom w zrozumieniu obowiązujących zasad.
- Proste i zrozumiałe zasady pozwolą uczniom łatwiej przyswajać oczekiwania dotyczące ich zachowania, a konkretne przykłady pomagają zrozumieć, które zachowania są akceptowalne, a które nie.

Zasady, które można wprowadzić w klasie



Zasada: **szanujemy wszystkich uczniów w klasie**

Proste sformułowanie: „Bądź miły dla wszystkich. Nie krzycz, nie wyśmiewaj, nie sprawiaj, że ktoś czuje się smutny.”

Przykład: „Jeśli widzisz, że ktoś jest sam na przerwie, podejź i zaproś go do zabawy. To sprawi, że wszyscy poczują się dobrze.”

Zasada: **dbamy o sprzęt i mienie szkolne**

Proste sformułowanie: „Szkola to nasze wspólne miejsce, więc musimy o nie dbać.”

Przykład: „Nie rysujemy na ławce ani nie niszczymy książek. Jeśli coś się zepsuje, zgłoś to nauczycielowi.”

Zasada: **szanujemy czas**

Proste sformułowanie: „Kiedy nauczyciel mówi, wszyscy słuchamy. Podczas przerw nie hałasujemy”.

Przykład: „Nie przerywamy sobie nawzajem podczas lekcji. Każdy ma prawo spokojnie skupić się na tym, co się dzieje.”

Zasada: **wspieramy kolegów w nauce**

Proste sformułowanie: „Pomagamy sobie nawzajem w zrozumieniu lekcji i w zadaniach domowych.”

Przykład: „Jeśli widzisz, że ktoś ma problem w nauce, oferuj pomoc. Razem jesteśmy silniejsi.”

Zasada: **oczekujemy spokojnego zachowania w sali lekcyjnej**

Proste sformułowanie: „W klasie zachowujemy się cicho i spokojnie, aby wszyscy mogli się skoncentrować.”

Przykład: „Nie krzyczymy, ani nie przeszkadzamy sobie podczas lekcji. Każdy ma prawo uczyć się w spokoju.”

Zasada: **bezpieczeństwo jest najważniejsze**

Proste sformułowanie: „Dbamy o bezpieczeństwo swoje i innych.”

Przykład: „Nie biegamy po korytarzach, nie przewracamy się na krzesłach. Chcemy, aby wszyscy byli bezpieczni.”

2.3 Inteligencja emocjonalna uczniów

Wspieraj rozwój inteligencji emocjonalnej poprzez nauczanie o różnych emocjach, ich rozpoznawaniu i wyrażaniu. Poniżej przedstawiamy narzędzia wspierające inteligencję emocjonalną uczniów:



Rozmowy i dyskusje

- Zachęć uczniów do dzielenia się emocjami i doświadczeniami.
- Zorganizuj otwartą rozmowę na temat różnych emocji, pytając uczniów, jakie uczucia towarzyszą im w różnych sytuacjach.

Gry i ćwiczenia grupowe

- Wykorzystaj gry planszowe, w których uczniowie będą ćwiczyć rozpoznawanie i opisywanie emocji, na przykład: *Góra uczuć*, *Emocje*, *Odkrycia*, *Poznać i zrozumieć siebie* czy *Empatio*.
- Zorganizuj ćwiczenia grupowe, w których uczniowie wspólnie rozwiązują problemy związane z emocjami, np.: gdy widzisz kolegę, który stoi w kącie i płacze, zapytaj co się stało, a gdy ktoś zdobył pierwsze miejsce w konkursie – pogratuluj.

Lektury i działania artystyczne

- Czytajcie razem książki i opowiadania dla dzieci, które skupiają się na emocjach i ich znaczeniu, polecamy książkę pt. *Kosmita* autorstwa Roksany Jędrzejewskiej-Wróbel, którą można pobrać na: www.ingdzieciom.pl.
- Zachęć dziecko do tworzenia prac plastycznych, które wyrażają uczucia.

Rola nauczyciela jako wzoru

- Pokaż uczniom, jak właściwie wyrażać emocje w określonych sytuacjach.
- Opowiedz o swoich doświadczeniach w radzeniu sobie z różnymi emocjami.

Ćwiczenia mindfulness

- Wprowadź krótkie sesje mindfulness, które pomogą uczniom zrozumieć emocje poprzez ćwiczenie koncentracji na chwili obecnej.
- Naucz dziecko korzystania z technik relaksacyjnych, które pomagają w radzeniu sobie ze stresem i negatywnymi emocjami.

Prace domowe z zadaniem na temat emocji

- Poproś uczniów o wykonanie opisu sytuacji, w której doświadczyli konkretnej emocji i jak sobie z nią poradzili.

Eksperci i wystąpienia uczniów

- Zaproś psychologa, terapeutę lub innego specjalistę do przeprowadzenia prezentacji na temat rozwijania inteligencji emocjonalnej.
- Poproś uczniów, aby dzielili się własnymi doświadczeniami dotyczącymi radzenia sobie z emocjami.

Tworzenie kalendarza emocji

- Wspólnie z uczniami stwórzcie kalendarz, na którym będą zaznaczać swoje codzienne emocje. To może być świetny sposób obserwacji zmian nastrojów i analizę ich przyczyn.
- Pamiętaj, że kluczowe jest tworzenie atmosfery otwartości i akceptacji, aby uczniowie czuli się swobodnie podczas dzielenia się swoimi emocjami.

Przerwy i odpoczynek

- Planuj regularne przerwy i okazje do odpoczynku, umożliwiając uczniom w spektrum autyzmu łatwiejsze przystosowanie do wymagań szkolnych.

2.4 Komunikacja w klasie

Narzędzia alternatywne

Rozwijaj różne formy porozumiewania się, takie jak korzystanie z komunikatorów alternatywnych, aby uczniowie mogli efektywnie wyrażać swoje potrzeby. Podejdź do tego zadania z wrażliwością i elastycznością, mając na uwadze różnorodność potrzeb uczniów. Poniżej znajdziesz kilka pomysłów, które możesz wykorzystać w realizacji tego zadania.

Narzędzia wspomagające komunikację w języku polskim



SymWriter to aplikacja na tablety, która oferuje symbole, grafiki i teksty służące do wspierania komunikacji.

Metacom Symport to komunikator alternatywny, który umożliwia porozumiewanie się za pomocą symboli, obrazów i tekstu.

Sylaby lub **Sylabando** jest aplikacją, która pomaga w nauce czytania i pisania.

Grid 3 to program komputerowy stworzony z myślą o wspieraniu osób z różnymi rodzajami trudności komunikacyjnych, w tym także osób w spektrum autyzmu. Jest to zaawansowane oprogramowanie do wspomagania komunikacji alternatywnej i wspomagającej (AAC).

Boardmaker 7 to program do tworzenia spersonalizowanych tablic komunikacyjnych i materiałów wspierających komunikację osób z trudnościami w porozumiewaniu się, w tym również dla osób w spektrum autyzmu. Dzięki różnorodnym symbolom, grafikom i funkcjom personalizacji, umożliwia dostosowanie materiałów do indywidualnych potrzeb użytkowników.

Clicker 6 to oprogramowanie, które pomaga dzieciom w osiągnięciu szybkich i trwałych efektów w nauce czytania i pisania, a także umożliwia komunikację pozawerbalną dzieciom niemówiącym oraz dzieciom z dysfunkcjami mowy.

Aplikacja TIM zawiera ponad 1000 piktogramów, które umożliwiają tworzenie książek komunikacyjnych. Użytkownik może tworzyć własne piktogramy dodając zdjęcia, rysunki i symbole.

Aplikacja **MÓWik 2.0** to narzędzie stworzone z myślą o wspomaganie komunikacji osób z trudnościami w porozumiewaniu się, w tym również dla osób w spektrum autyzmu. Dzięki różnorodnym funkcjom i interfejsowi umożliwia efektywną komunikację przy użyciu symboli, obrazów i dźwięków.

Narzędzia do notowania i organizacji

Google Keep jest narzędziem do tworzenia notatek, list zadań i organizacji informacji, dostępnym także w języku polskim.

Microsoft OneNote to polska wersja narzędzia do tworzenia notatek, rysowania i organizacji materiałów.

Indywidualne oceny komunikacyjne

- Zidentyfikuj uczniów, którzy mogą korzystać z metod i narzędzi komunikacji alternatywnej.
- Następnie przeprowadź indywidualne oceny komunikacyjne, aby określić, jakie formy mogą być dla nich najskuteczniejsze. Naucz uczniów korzystania z aplikacji na tabletach oraz komunikatorów alternatywnych.

Praktyka w codziennych sytuacjach

- Organizuj ćwiczenia i symulacje, podczas których uczniowie mogą ćwiczyć komunikację alternatywną w codziennych sytuacjach, takich jak zamawianie jedzenia czy pytanie o drogę.

Rozwijanie zasobów wizualnych

- Wykorzystaj karty obrazkowe, tablice wizualne i grafiki do wspierania komunikacji.
- Naucz uczniów, jak korzystać z tych zasobów w trakcie codziennych czynności i sytuacji społecznych, pokaż przykłady symboli czy piktogramów, z których korzystamy na co dzień, np.: oznaczenia na drzwiach toalet czy na drzwiach szatni. Zwróć uwagę na to, że kolor czerwony użyty na takich znakach oznacza zakaz.

Trening dla rówieśników

- Zachęć rówieśników dziecka w spektrum autyzmu do nauki podstawowych znaków języka migowego lub innych prostych form komunikacji.
- Organizuj warsztaty, w których uczniowie uczą się komunikować z kolegami, którzy korzystają z metod komunikacji alternatywnej.

Współpraca z rodzicami

- Rozmawiaj z rodzicami o tym jakie formy komunikacji alternatywnej są stosowane przez nich w domu.
- Wypracuj z rodzicami spójne podejście, integrując wiedzę z zakresu komunikacji alternatywnej zarówno w szkole, jak i w domu.

Wsparcie w klasie

- Dostosuj środowisko klasowe tak, aby powstała przestrzeń, w której komunikacja alternatywna jest akceptowana i wspierana.
- Ułatwiał komunikację poprzez wykorzystanie różnych form przekazu, dostosowanych do indywidualnych potrzeb uczniów.

- Warto organizować kampanie społeczne, które będą miały na celu promowanie akceptacji i zrozumienia dla osób korzystających z różnych form komunikacji.

Przykłady działań, które wesprą nauczycieli w realizacji kampanii szkolnej



Materiały edukacyjne

Udostępnij uczniom i nauczycielom materiały edukacyjne na temat różnych form komunikacji, mogą to być książki, artykuły, filmy edukacyjne czy broszury.

Ulotki i plakaty informacyjne

Zaproponuj uczniom stworzenie plakatów edukacyjnych, na których przedstawiać będą różne formy komunikacji, w tym komunikatory alternatywne i wspomagające. Plakaty mogą zawierać informacje o podstawowych zwrotach czy alfabetych stosowanych w tych formach.

Film edukacyjny o komunikacji alternatywnej

Daj uczniom możliwość zorganizowania projekcji filmu, który prezentuje korzystanie z komunikatorów alternatywnych i wspomagających. Następnie przeprowadź krótką dyskusję na temat tego, czego dowiedzieli się z filmu i jak mogą wspierać osoby korzystające z tych form komunikacji. Możesz wykorzystać film animowany pt. *W głowie się nie mieści*, z 2015 roku.

Dni tematyczne

Raz na jakiś czas organizuj dni tematyczne, podczas których szkoła skupia się na konkretnej formie komunikacji. Może to być dzień języka migowego, dzień komunikacji werbalnej, itp.

Włączenie w kulturę szkolną

Zachęcaj do włączania różnych form komunikacji w trakcie zajęć szkolnych. Nauczyciele mogą zwracać uwagę na różnorodność komunikacyjną w trakcie lekcji czy wydarzeń szkolnych.

Współpraca z rodzicami

Informuj rodziców o podejmowanych działaniach i zachęcaj ich do udziału w edukacji na temat różnych form komunikacji, możesz organizować spotkania rodziców bądź webinaria.

Uczniowie jako ambasadorzy

Wybierz uczniów, którzy będą ambasadorami różnych form komunikacji w szkole, poproś, żeby dzielili się swoją wiedzą i doświadczeniami. Kluczowym elementem jest systematyczność i konsekwencja w podejściu do edukacji na temat różnorodności komunikacyjnej. To proces, który powinien być wpisany w codzienny rytm szkolny i tworzyć atmosferę otwartości oraz zrozumienia.

Warsztaty dla klas

Poproś grupę uczniów o zorganizowanie warsztatów dla innych klas. Mogą one obejmować na przykład naukę podstawowych funkcji komunikatorów czy też omówienie różnych form komunikacji.

Rozmowa o przypadku

Poproś uczniów o omówienie sytuacji osoby korzystającej z komunikatora alternatywnego lub wspomagającego, zachęć do tego, żeby opowiedzieli zarówno o jej/jego wyzraniach, jak i o sukcesach.

Konkurs na najlepszy projekt

Zorganizuj konkurs, w którym klasy konkurują ze sobą, prezentując rozmaite projekty związane z tematem różnorodności komunikacyjnej. Mogą to być plakaty, prezentacje multimedialne, krótkie filmy edukacyjne czy nawet przedstawienia teatralne.

Wymiana doświadczeń

Zachęć uczniów do przeprowadzenia wywiadów z osobami korzystającymi z różnych form komunikacji. Poproś, żeby podzielili się swoimi doświadczeniami, wykorzystując swoje notatki i nagrania.

2.5 Świadomość społeczna dotycząca różnych form komunikacji

Edukuj uczniów na temat różnych form komunikacji i buduj świadomość społeczną wśród całej społeczności szkolnej, aby promować akceptację i zrozumienie. Pamiętaj, że kluczowym elementem jest elastyczność i gotowość do dostosowania podejścia w zależności od indywidualnych potrzeb ucznia.

Przykłady strategii budowania świadomości społecznej



Organizuj warsztaty i prezentacje

Przeprowadź warsztaty, prezentacje lub lekcje tematyczne, w których omówisz różnorodność form komunikacji, w tym języka migowego, komunikacji werbalnej, pisemnej, a także komunikacji alternatywnej i wspomagającej.

Zapraszanie gości

Zorganizuj spotkanie z gośćmi, którzy korzystają z różnych form komunikacji. To może być osoba niesłysząca, która używa języka migowego czy osoba korzystająca z komunikatora alternatywnego.

Projekty szkolne

Zachęcaj uczniów do wzięcia udziału w projektach związanych z tematem komunikacji. Mogą to być badania na temat historii języka migowego, tworzenie plakatów informacyjnych czy filmów edukacyjnych.

Wykorzystuj przykłady z życia codziennego

Opowiadaj historie o różnych osobach, które osiągnęły sukcesy, pomimo korzystania z alternatywnych form komunikacji. To może wzbudzić empatię i pokazać, że każdy człowiek ma unikalne i wyjątkowe umiejętności.



dr Maciej Oksztulski to pierwsza w Polsce osoba w spektrum autyzmu, która obroniła rozprawę doktorską. Jest pracownikiem naukowym na Uniwersytecie w Białymstoku, stypendystą Narodowego Centrum Nauki oraz analitykiem danych.

Temple Grandin to znana zoolog i projektantka w spektrum autyzmu, która komunikuje się przede wszystkim za pomocą mowy, ale również korzysta z notatek wizualnych i rysunków. Pomimo wyzwania, jakim jest autyzm, stała się jednym z najważniejszych autorytetów w dziedzinie dobrostanu zwierząt i projektowania obiektów dla zwierząt hodowlanych.

Carly Fleischmann to młoda kobieta w spektrum autyzmu, która początkowo była osobą niemówiącą. Następnie zaczęła korzystać z komunikatorów komputerowych, co umożliwiło jej wyrażanie się i dzielenie się swoimi myślami. Carly zyskała popularność jako autorka, publicystka i orędowniczka osób w spektrum autyzmu.

Henriett Seth F. to malarka w spektrum autyzmu, która wyraża swoje uczucia i myśli poprzez sztukę. Jej prace były prezentowane na wystawach w wielu krajach, co świadczy o jej talentach artystycznych i zdolności do komunikacji za pomocą sztuki.

DJ Savarese jest poetą i aktywistą w spektrum autyzmu, który korzysta z komunikatora komputerowego do wyrażania swojej twórczości. Stał się głosem dla osób w spektrum, promując świadomość i zrozumienie poprzez działania artystyczne.

Przykłady tych osób pokazują, że różne formy komunikacji są skuteczne i każdy ma unikalne umiejętności, które mogą przyczynić się do osiągnięcia sukcesu w różnych dziedzinach życia.

2.6 Wsparcie społeczne

Stymuluj rozwój umiejętności społecznych poprzez organizację zajęć, w których uczniowie pracują razem i uczą się od siebie nawzajem.



Okulary symulujące specyficzne trudności

Cel: Ćwiczenie empatii i zrozumienia specyficznych trudności z percepcją u ucznia w spektrum autyzmu.

Przebieg: Nauczyciel pozwala uczniom założyć okulary symulujące specyficzne trudności z percepcją, np. ograniczony kąt widzenia czy nadwrażliwość na światło. Podczas zajęć uczniowie doświadczają, jak te trudności mogą wpływać na codzienne sytuacje edukacyjne.

Gry różnicowe

Cel: Wspieranie różnorodnych umiejętności uczniów i zachęcanie do pracy zespołowej.

Przebieg: Nauczyciel przygotowuje gry edukacyjne dostosowane do różnych poziomów umiejętności w klasie. Uczniowie pracują w zespołach, w których wymieniają się uwagami i pomagają sobie nawzajem w rozwiązywaniu zadań.

Świat działa w inny sposób – gra planszowa

Cel: Zwiększenie percepcji i reakcji uczniów w spektrum autyzmu.

Przebieg: Stworzenie planszy przedstawiającej różne sytuacje z codziennego życia w szkole. Taką planszę mogą przygotować uczniowie. Każde pole na planszy przedstawia inną sytuację. W trakcie gry uczniowie poruszają się po kolejnych polach i reagują na scenariusze, dostosowując swoje reakcje do specyficznych trudności uczniów w spektrum autyzmu. Udział w takiej grze pomaga w zrozumieniu perspektywy innych ludzi.

Wybieramy najlepszą formę – symulacja komunikacyjna

Cel: Nauka porozumiewania się poprzez poznawanie różnych form komunikacji.

Przebieg: Przygotowanie zestawu kart przedstawiających różne formy komunikacji, takie jak: werbalna, gesty, obrazki czy komunikatory. Każdy uczestnik musi wybrać jak chciałby przekazać daną informację w konkretnej sytuacji. Ćwiczenie ułatwia uczniom poznanie różnych form komunikacji i zwiększa zrozumienie wyborów uczniów w spektrum autyzmu.

Wielobarwna wyprawa – gra planszowa

Cel: Wspieranie różnorodnych umiejętności uczniów i zachęcanie do pracy zespołowej.

Przebieg: Nauczyciel przygotowuje planszę przedstawiającą różne etapy wielobarwnej wyprawy, z którymi uczniowie muszą się zmierzyć. Każde pole na planszy reprezentuje zadanie, wymagające innych umiejętności od uczestników. Uczniowie dzielą się na zespoły, które w trakcie gry poruszają się po kolejnych polach na planszy, wykonując kolejne zadania. Wymagane umiejętności różnią się w zależności od pola, co umożliwia każdemu uczniowi przyczynienie się do sukcesu zespołu.

Wymiana talentów – gra karciana

Cel: Wymiana umiejętności między uczniami i rozpoznawanie różnych talentów.

Przebieg: Nauczyciel przygotowuje osiem kart z różnymi talentami, umiejętnościami i zainteresowaniami uczniów w danej klasie. Każdy uczestnik losuje kartę i staje się „ekspertem” w danej dziedzinie. Uczniowie muszą wymieniać się swoimi talentami i umiejętnościami w trakcie różnych zadań lub projektów. Gra pomaga uczniom doceniać różnorodność w klasie i budować zespołową świadomość.

Edukacja w obszarze zrozumienia zachowań

Cel: Zwiększenie zrozumienia dla różnych zachowań osób z autyzmem.

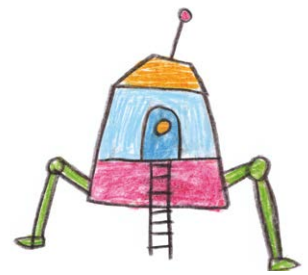
Przebieg: Nauczyciel organizuje szkolenie, podczas którego omawia różne zachowania charakterystyczne dla osób z autyzmem. Uczestnicy uczą się, jak reagować w przypadku różnych sytuacji i jak dostosować podejście do indywidualnych potrzeb ucznia.

Dzielenie się doświadczeniami

Cel: Budowanie więzi i zrozumienia między uczniami w spektrum autyzmu a ich rówieśnikami.

Przebieg: Uczniowie w spektrum autyzmu dzielą się doświadczeniami i opowiadają o tym, co jest dla nich trudne, dzięki czemu ich rówieśnicy uczą się, jak lepiej zintegrować uczniów w spektrum autyzmu w grupie, zwiększając zrozumienie dla ich perspektywy.

3. Indywidualizacja metodyki nauczania



Nauczyciel, starając się zindywidualizować metodykę nauczania dla uczniów w spektrum autyzmu, może zastosować szereg strategii i dostosowań, które uwzględniają różne style uczenia się oraz indywidualne potrzeby tych uczniów. Poniżej znajduje się kilka propozycji.

3.1 Rozpoznawanie indywidualnych stylów uczenia się

Obserwacja i analiza potrzeb uczniów: nauczyciel powinien dokładnie obserwować uczniów w spektrum autyzmu, identyfikując ich style uczenia się. Niektórzy mogą preferować wizualne prezentacje, inni potrzebują bardziej konkretnych instrukcji werbalnych. W procesie rozpoznawania indywidualnych stylów uczenia się, możesz zastosować konkretną strategię opartą na obserwacji i analizie uczniów. Oto szczegółowy sposób postępowania:

Przeprowadź obserwację ucznia

Rozpocznij od systematycznej obserwacji dziecka w szkole. Zwróć uwagę na reakcje, preferencje i sposoby radzenia sobie w różnych sytuacjach.

Identyfikuj zainteresowania i reakcje

Zwróć uwagę na obszary, które wydają się szczególnie interesujące dla ucznia. Mogą one być związane z konkretnymi przedmiotami, formami prezentacji (np. obrazy, filmy, teksty) lub metodami interakcji.

Zapisuj obserwacje na bieżąco

Utrwal obserwacje, prowadząc regularne notatki. Zanotuj, jak uczeń reaguje na różne bodźce, w sytuacjach dla niego trudnych, jakie strategie stosuje oraz jakie formy komunikacji wydają się mu najbardziej skuteczne.

Analizuj preferencje komunikacyjne

Zwróć uwagę na wybory ucznia, sprawdź czy chętniej wybiera wizualne prezentacje, takie jak ilustracje i diagramy, czy chętniej słucha. W trakcie obserwacji warto zadawać pytania, aby sprawdzić czy potrafi korzystać z dostępnych narzędzi technologicznych.

Obserwuj reakcje na różne metody nauczania

Wprowadzaj różnorodne metody nauczania i obserwuj reakcje ucznia. Zwróć uwagę czy lepiej się skupia podczas zajęć w formie warsztatów, gdy jest aktywnie zaangażowany w zadania praktyczne czy woli słuchać wykładu.

Konsultuj się z rodzicami i specjalistami

Współpracuj z rodzicami ucznia oraz specjalistami, którzy wcześniej mieli okazję przeprowadzić oceny indywidualne. Dostęp do informacji z różnych źródeł pomoże w zbudowaniu pełniejszego obrazu indywidualnych potrzeb ucznia.

Testuj różne strategie

Nie wahaj się eksperymentować z różnymi strategiami i metodami. Spróbuj dostosować swoje podejście, a następnie oceniaj efekty, monitorując postępy ucznia w zrozumieniu i przyswajaniu materiału.

Dostosuj plan działań edukacyjnych

Na podstawie zgromadzonych obserwacji dostosuj plan działań edukacyjnych, starając się uwzględnić indywidualne style uczenia się ucznia. Zmodyfikuj podejścia, aby bardziej odpowiadały jego preferencjom.

Rozpoznawanie indywidualnych stylów uczenia się wymaga cierpliwości, zaangażowania i otwartości na eksperymentowanie z różnymi strategiami. Wykorzystanie obserwacji jako podstawy dla dostosowania metodyki nauczania pozwala lepiej zrozumieć potrzeby ucznia w spektrum autyzmu i wspierać go w efektywnym przyswajaniu wiedzy.

3.2 Dostosowanie materiałów edukacyjnych

Dostosowanie różnorodnych materiałów edukacyjnych to kluczowy element pracy z uczniami w spektrum autyzmu.

-- Materiały dostosowane do różnych stylów uczenia się



Ilustracje i diagramy

Przygotuj ilustracje przedstawiające przysłowia polskie i omów je podczas lekcji. Taki rodzaj materiałów może ułatwić zrozumienie abstrakcyjnych koncepcji uczniom wizualnym.

Materiały audiowizualne

Wykorzystaj filmy edukacyjne, nagrania dźwiękowe i prezentacje multimedialne. Dla niektórych uczniów słuchanie lub oglądanie może być bardziej efektywne niż czytanie tekstu.

Teksty w prostym języku

Używaj prostego i klarownego języka. Unikaj skomplikowanych zdań i trudnych terminów. Możesz również stworzyć słowniczek z definicjami trudniejszych słów.

Karty pracy

Przygotuj karty z zadaniami lub instrukcjami (np. usiądź, powiedz, narysuj) w formie graficznej. Zadania mogą być przedstawione za pomocą obrazków lub symboli, co ułatwi zrozumienie i wykonanie zadań.

Gry edukacyjne

W trakcie zajęć korzystaj z gier planszowych, quizów, czy zadań interaktywnych, które pomogą przyciągać uwagę i zmotywować do nauki.

Tablice interaktywne

W czasie zajęć korzystaj z tablic interaktywnych, które pozwalają na dynamiczną prezentację materiałów. Dodawaj ilustracje, rysunki i różne elementy w trakcie lekcji.

Podsumowanie zajęć

Po każdej lekcji przeprowadź krótkie, skondensowane podsumowanie. Ułatwi to uczniowi przyswajanie kluczowych informacji i utrwalenie najważniejszych koncepcji.

Interaktywne aplikacje edukacyjne

Wykorzystuj specjalne aplikacje edukacyjne dostępne na tabletach i komputerach. Wiele z nich oferuje interaktywne zadania, które angażują ucznia w proces nauki.

Zasoby w chmurze

Udostępniaj materiały w chmurze, dzięki czemu uczniowie mogą mieć dostęp do nich w dowolnym miejscu i czasie. To szczególnie ważne dla osób preferujących pracę w określonym otoczeniu.

Wykorzystanie nowoczesnych technologii

Jak już wcześniej pisaliśmy, aplikacje i narzędzia edukacyjne mają ogromne zastosowanie w pracy z uczniami w spektrum autyzmu, przyczyniają się także do ułatwienia przyswajania przez nich wiedzy. Nowoczesne technologie mogą być też cennym narzędziem w dostosowywaniu metodyki nauczania.

3.3 Uwzględnianie struktury dnia i rutyn w pracy z dzieckiem

Stały plan dnia

Uczniowie w spektrum autyzmu zyskują pewność siebie i komfort, gdy wiedzą, co ich czeka. Stały plan dnia z klarownymi strukturami czasowymi może im pomóc w zrozumieniu, co się dzieje w danej chwili.

Przykłady działań, które nauczyciel może podjąć, uwzględniając strukturę dnia i rutyny w pracy z uczniem autystycznym



Stworzenie kalendarza dnia

Wspólnie z uczniem opracuj kolorowy kalendarz dnia, przedstawiający etapy zajęć oraz przerw. Taki kalendarz może zawierać graficzne symbole lub obrazki, aby uczniowi łatwiej było zrozumieć, co wydarzy się w trakcie dnia w szkole.

Klarowne zasady we wprowadzaniu zmian

Wprowadź jasne zasady dotyczące ewentualnych zmian w planie dnia. Jeśli istnieje konieczność wprowadzenia modyfikacji, należy wcześniej poinformować ucznia i wyjaśnić dlaczego zmiana jest konieczna. Konsekwentne przestrzeganie tych zasad pomaga uczniowi dostosować się do nowych sytuacji.

Ustawianie ostrzeżeń czasowych

Wykorzystywanie zegara lub timera do ustawiania ostrzeżeń czasowych może pomóc uczniowi w przygotowaniu się do zmiany zajęcia lub przerwy. Możesz wcześniej poinformować ucznia, że po określonym czasie nastąpi nowy etap, co umożliwi stopniowe dostosowanie się do zmian.

Tworzenie spersonalizowanych planów dnia

Dla niektórych uczniów pomocne może być stworzenie spersonalizowanego planu dnia, uwzględniającego indywidualne preferencje i potrzeby, np. częstsze przerwy, korzystanie z kącika wyciszeń czy stymulacji sensorycznej. Regularnie omawiaj plan z uczniem, dostosowując go w miarę potrzeb i zapewniając uczestnictwo ucznia w kształtowaniu dnia.

3.4 Stosowanie konkretnych instrukcji

Unikanie mowy niedosłownej

Staraj się używać prostego, jasnego języka i unikać mowy niedosłownej. Konkretnie instrukcje i jasne wyjaśnienia pomagają uczniom w spektrum autyzmu zrozumieć oczekiwania innych.

Przykłady konkretnych instrukcji dla uczniów w spektrum autyzmu



Udzielanie jasnych wskazówek

Zamiast ogólnych zaleceń, udzielaj jasnych wskazówek dotyczących konkretnego zadania. Na przykład, zamiast powiedzieć „Spróbuj coś z tym zrobić”, lepsza będzie instrukcja: „Narysuj trójkąt na kartce papieru”.

Używanie wizualnych pomocy

Stosuj wizualne wsparcie, takie jak ilustracje, diagramy lub tablice z krokami do wykonania zadania. To pomaga uczniowi w lepszym zrozumieniu procesu i śledzeniu kolejności działań.

Precyzyjne komunikaty w rutynowych sytuacjach

W przypadku codziennych rutyn, takich jak wchodzenie do klasy czy przechodzenie do innej sali, podawaj precyzyjne informacje. Zamiast powiedzieć: „Przejdź do sali”, można powiedzieć: „Przejdź do sali numer 203 i siądź przy stole z kartką z imieniem”. Stosowanie konkretnych instrukcji pomaga uczniom w spektrum autyzmu zrozumieć, czego się od nich oczekuje, eliminując niejednoznaczność i ułatwiając skupienie się na zadaniu.

3.5 Praca w małych grupach

Działanie w małych grupach może zminimalizować nadmiar bodźców i stworzyć bardziej kontrolowane środowisko. Skoncentruj się na indywidualnych potrzebach uczniów, dostosuj tempo oraz poziom trudności.

3.6 Wsparcie w kontaktach społecznych

Zintegrowane lekcje na temat umiejętności społecznych mogą być pomocne dla uczniów w spektrum autyzmu. Symulacje społeczne i praktyczne ćwiczenia pomogą im w zrozumieniu i praktykowaniu zachowań społecznych.

Narzędzia służące do wspierania w kontaktach społecznych



Symulacje społeczne

Organizowanie symulacji społecznych, które odzwierciedlają rzeczywiste sytuacje społeczne bywa ważnym wsparciem dla uczniów w spektrum autyzmu. Nauczyciel może tworzyć sytuacje, takie jak rozmowa z kolegą, wspólne jedzenie w stołówce czy grupowe projekty, udostępniając uczniom bezpieczną przestrzeń do eksperymentowania z różnymi zachowaniami społecznymi.

Ćwiczenia grupowe

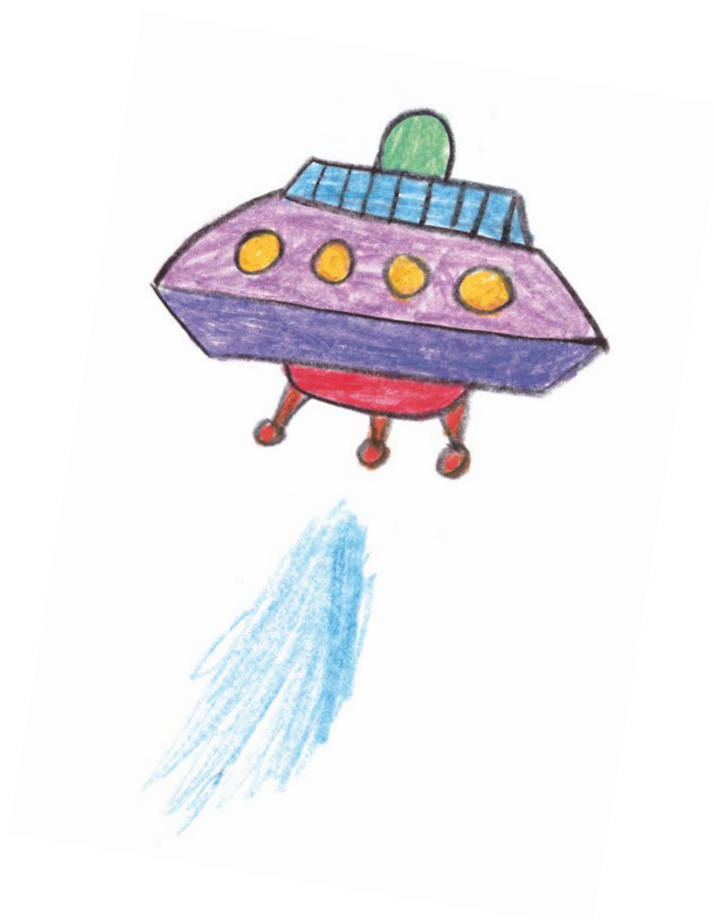
Organizowanie grupowych ćwiczeń, które wymagają współpracy i komunikacji to doskonały sposób na kształtowanie umiejętności społecznych. Może to obejmować grupowe projekty, dyskusje w klasie czy nawet gry zespołowe. Nauczyciel może działać jako mediator, który pomaga uczniom zrozumieć, jak efektywnie współpracować i porozumiewać się z innymi.

Rola modelowego zachowania

Nauczyciel, który demonstruje pozytywne nawyki komunikacyjne, empatię i szacunek wobec innych, może stać się wzorem, z którego uczniowie będą czerpać inspirację. Równocześnie może ich wspierać uczniów w identyfikowaniu i zrozumieniu różnych sytuacji społecznych. Działania takie pomagają w stopniowym rozwijaniu umiejętności społecznych, tworząc środowisko, które sprzyja nauce i praktyce w obszarze interakcji społecznych.

3.7 Wsparcie w kontrolowaniu stanu emocjonalnego

Jak już wcześniej pisaliśmy, wprowadzaj przerwy i stosuj techniki służące uspokojeniu, aby ułatwić kontrolowanie stanu emocjonalnego dziecka w centrum autyzmu. Namawiaj je także do korzystania ze strefy komfortu w szkole.



4. Budowanie relacji i komunikacja



Nauczyciele odgrywają kluczową rolę w życiu uczniów w spektrum autyzmu, pomagając im w rozwijaniu umiejętności społecznych i komunikacyjnych. W tej części oferujemy praktyczne techniki, które wspierają budowanie pozytywnych relacji i skutecznej komunikacji z uczniami, zachęcając do zaangażowania i społecznego rozwoju.

4.1 Indywidualne podejście

Rozumienie indywidualnych potrzeb każdego ucznia jest kluczowe. Przyjrzyj się specyficznym preferencjom sensorycznym, zainteresowaniom i stylom uczenia, aby dostosować sposób nauczania. Indywidualne podejście pozwoli uczniowi poczuć się zrozumianym i docenionym.

4.2 Proste i zrozumiałe komunikaty

Używaj prostego i zrozumiałego języka. Unikaj mowy niedosłownej, klarownie przekazuj oczekiwania i instrukcje. Wykorzystaj proste gesty, obrazki czy karty komunikacyjne, aby wzmocnić przekazy słowne. Jasność komunikatów ułatwi zrozumienie i zminimalizuje potencjalne nieporozumienia.

Większość osób w spektrum autyzmu mówi i interpretuje mowę dosłownie. Dopóki nie poznasz umiejętności danej osoby, staraj się unikać:

- idiomów czyli zwrotów o znaczeniu niedosłownym, np. „szkoda słów”,
- dwuznaczności czyli sytuacji, w których zdanie ma dwie interpretacje, często stosowane w żartach,
- sarkazmu czyli wyrażania krytyki pozornie pozytywnymi słowami, np. „świetnie!” w tonie sarkastycznym,
- przydomków czyli stosowanie dodatkowych słów charakteryzujących osobę, np. „mądry gość”,
- metafor czyli porównania dwóch różnych rzeczy bez używania słowa „jak”, na przykład zwrotu: „być w siódmym niebie”.



Pamiętaj również, że:

- Jeśli uczeń nie patrzy bezpośrednio na Ciebie, nie zakładaj, że nie słucha lub myśli o czymś innym. Niektórzy uczniowie w spektrum autyzmu nie mają potrzeby patrzenia w oczy.
- Uczniowie w spektrum mogą być społecznie naiwni lub zbyt ufni. Zwykle przywiązują dużą wagę do uczciwości i sprawiedliwości.
- Jeśli uczeń jest wobec ciebie niemiły, to nie oznacza, że nie ma do ciebie szacunku. Może nie być pewny, jak inaczej sformułować uwagi czy zgłosić swoje potrzeby.
- Im mniej wyborów, tym łatwiej podejmować decyzje osobie w spektrum autyzmu, na przykład, jeśli prosisz ucznia o wybór koloru, ogranicz go do trzech możliwości.
- Pamiętaj, że uczniowie autystyczni mogą niedokładnie interpretować mowę ciała i dotyk, więc najlepiej ograniczyć kontakt fizyczny do minimum.
- Pomagaj uczniom zdobywać umiejętności, skupiając się na tym, co należy robić, zamiast kłaść nacisk na to, czego unikać.

4.3 Rutyny i struktura

Uczniowie w spektrum autyzmu korzystają z rutyn i struktury. Zapewnij im jasno zdefiniowane ramy czasowe i plany dnia. Przewidywalność pomaga uczniowi poczuć się bezpiecznie i pewnie, co wpływa pozytywnie na atmosferę w klasie. Stwórz odrębną rutynę zarządzania pracami domowymi, na przykład poprzez wpisywanie w dzienniku ucznia jakie zadania należy wykonać, jakie książki zabrać do domu itp.

4.4 Interakcje w małych grupach

Organizuj zadania i aktywności, które zachęcają do współpracy w małych grupach. Dla wielu uczniów w spektrum autyzmu praca w małym zespole może być bardziej komfortowa niż interakcje w większych grupach. To świetny sposób na rozwijanie umiejętności społecznych.

4.5 Wsparcie wizualne

Wykorzystuj narzędzia wizualne, takie jak grafiki, plany, karty zadań czy piktogramy, aby wspierać komunikację. Jest to szczególnie skuteczne w pracy z uczniami w spektrum autyzmu, gdyż pomaga im zrozumieć oczekiwania i przebieg zajęć.

4.6 Budowanie pozytywnych doświadczeń

Szukaj okazji do wspólnego tworzenia pozytywnych doświadczeń. Wspieraj ucznia w rozwijaniu zainteresowań i pasji. Tworzenie pozytywnych wspomnień z lekcji sprzyja więzi między nauczycielem a uczniem.

4.7 Monitorowanie postępów

Regularnie oceniaj postępy ucznia, biorąc pod uwagę zarówno osiągnięcia, jak i obszary wymagające dodatkowego wsparcia. Dzięki monitorowaniu postępów możesz dostosowywać strategię nauczania, aby lepiej odpowiadały indywidualnym potrzebom ucznia.

Przykłady ćwiczeń mających na celu budowanie relacji i komunikacji między uczniami



Ćwiczenie *Wspólne sprawy*

Uczniowie przygotowują listę swoich zainteresowań i pasji, następnie dzielą się nimi w parach, starając się znaleźć wspólne punkty. Po znalezieniu wspólnych zainteresowań, grupy prezentują swoje odkrycia przed całą klasą.

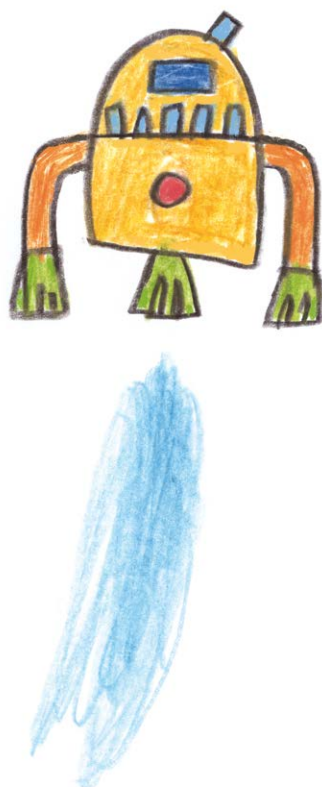
Karta komunikacyjna

Każdy uczeń otrzymuje lub wspólnie z innymi tworzy swoją kartę komunikacyjną. Może to być zestaw obrazków, słów kluczowych czy krótkich zdań, które ułatwią im wyrażanie potrzeb fizycznych (picie, jedzenie), uczuć (radość), potrzeb (chęć czytania) czy prośby, na przykład o przerwę. W trakcie lekcji zachęcaj uczniów do korzystania z własnych kart komunikacyjnych i dzielenia się nimi z nauczycielem i kolegami.

Wspólne cele

Wspólnie z uczniami ustalacie cele klasowe, które będą motywować do współpracy i zrozumienia. Prowadź krótkie podsumowania, podkreślając jak osiągnięcia każdego ucznia przyczyniają się do realizacji wspólnych celów. Zachęcaj do budowania wzajemnego wsparcia i doceniania wkładu w osiąganie celów. Cele w tym ćwiczeniu mogą obejmować różne aspekty rozwoju ucznia w spektrum autyzmu, mogą to być m.in.: rozwój kompetencji werbalnej, rozwijanie zainteresowań, kształtowanie umiejętności społecznych, samodzielność w wykonywaniu zadań, zarządzanie emocjami i stresującymi sytuacjami czy rozwój komunikacji niewerbalnej.

Cele powinny być dostosowane do indywidualnych potrzeb i możliwości ucznia. Ważne jest również regularne monitorowanie postępów i dostosowywanie celów w miarę zdobywania nowych umiejętności.



5. Wsparcie w rozwiązywaniu konfliktów



Nauczyciele odgrywają kluczową rolę we wspieraniu uczniów autystycznych w procesie rozwiązywania konfliktów i radzeniu sobie z trudnościami behawioralnymi. Poniżej prezentujemy praktyczne porady, które pomogą zbudować pozytywną atmosferę w klasie i skutecznie zarządzać konfliktami.

Rozpoznawanie sygnałów zdenerwowania

- Obserwuj ucznia, aby umieć rozpoznawać sygnały, które mogą wskazywać na zdenerwowanie.
- Zwracaj uwagę na mimikę, gesty i reakcje niewerbalne, które mogą być oznakami nadchodzącego konfliktu.

Stosowanie prostej komunikacji

- Używaj zrozumiałego języka i klarownych instrukcji.
- Unikaj skomplikowanych poleceń, które mogą wprowadzić ucznia w zakłopotanie.

Tworzenie spersonalizowanego planu przerw

- Razem z uczniem zdecydуйте o wprowadzeniu przerwy w razie wzrostu poziomu stresu.
- Daj uczniowi możliwość wycofania się na chwilę gdy widzisz, że odczuwa nadmierną presję.

Ustanawianie jasnych zasad i konsekwencji zachowań

- Zdefiniuj jasne zasady zachowania w klasie.
- Informuj ucznia o konsekwencjach negatywnego zachowania i nagradzaj pozytywne postępowanie.

Wdrażanie strategii deeskalacyjnych

- Naucz skutecznych strategii deeskalacji sytuacji konfliktowej, np. namów dziecko do poprowadzenia negocjacji z drugą stroną.
- Wypracuj alternatywne sposoby radzenia sobie ze stresem i frustracją, jak medytacja, joga, czytanie, słuchanie muzyki, a także inne formy relaksu.

Wspieranie umiejętności społecznych

- Organizuj zajęcia, mające na celu rozwijanie umiejętności społecznych.
- Wspieraj ucznia w rozpoznawaniu uczuć innych i wyrażaniu swoich potrzeb.

Tworzenie przestrzeni bezpieczeństwa

- Udostępnij miejsce w klasie, w którym uczeń będzie mógł się schronić w trudnych chwilach.
- Daj możliwość korzystania z narzędzi relaksacyjnych, takich jak przytulanki, zabawki sensoryczne czy specjalne krzesło.

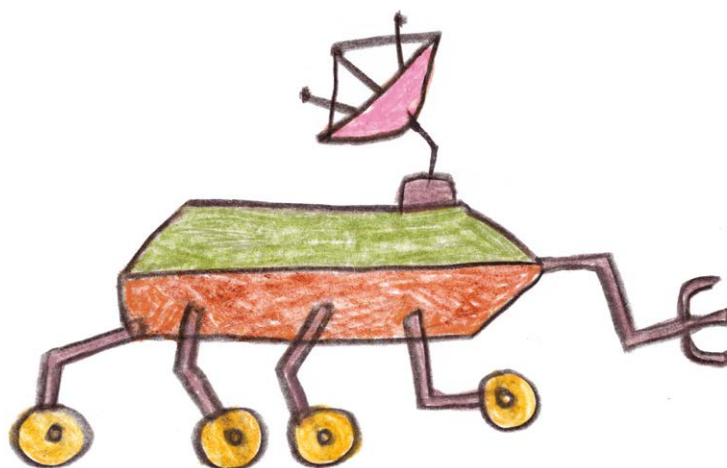
Współpraca z rodzicami

- Utrzymuj regularny kontakt z rodzicami w celu dzielenia się informacjami na temat postępów i trudności dziecka w spektrum autyzmu.
- Współpracuj z rodzicami nad spójnymi strategiami działania w domu i w szkole.

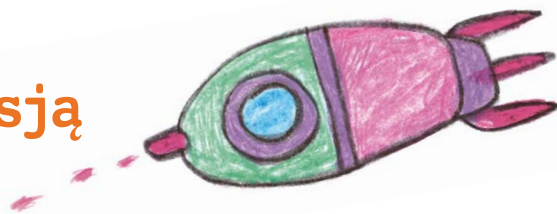
Rozwijanie umiejętności rozwiązywania konfliktów

- Naucz dziecko, jak poprzez rozmowę i negocjacje może radzić sobie z konfliktami.
- Zorganizuj symulacje konfliktów, co pomoże zrozumieć różne perspektywy osób uczestniczących w danej sytuacji.

Zrozumienie indywidualnych potrzeb ucznia w spektrum autyzmu oraz dostosowanie strategii działania do tych potrzeb jest kluczowe. Regularna obserwacja, komunikacja z uczniem i rodzicami oraz elastyczność w dostosowywaniu metod są kluczowe dla skutecznego wsparcia w rozwiązywaniu konfliktów.



6. Jak radzić sobie z agresją ze strony ucznia?



Nauczyciele odgrywają kluczową rolę w tworzeniu bezpiecznego i wspierającego środowiska dla uczniów w spektrum autyzmu. Jednym z wyzwań, z jakimi mogą się spotkać, są zachowania agresywne.

6.1 Zrozumienie przyczyn agresji

Zachowania agresywne u uczniów w spektrum autyzmu mogą wynikać z różnych przyczyn, które są często złożone i charakterystyczne dla każdego przypadku. Poniżej przedstawiamy kilka potencjalnych przyczyn agresji u uczniów w spektrum autyzmu:

Trudności komunikacyjne

Uczniowie w spektrum autyzmu często mają trudności w komunikacji werbalnej i niewerbalnej. Agresywne zachowania mogą wynikać z frustracji związanej z niezdolnością do wyrażenia swoich potrzeb czy emocji.

Trudności w zrozumieniu społecznych norm

Uczniowie autystyczni mogą mieć trudności w zrozumieniu społecznych norm i oczekiwań. Agresja może być próbą radzenia sobie z sytuacjami społecznymi, których nie rozumieją.

Nadwrażliwość na bodźce zewnętrzne

Osoby w spektrum autyzmu często są nadwrażliwe na bodźce płynące z otoczenia, takie jak dźwięki, światło czy zapachy. Agresja może stanowić reakcję obronną na nadmierną stymulację sensoryczną.

Zmiany w rutynie i strukturze dnia

Uczniowie autystyczni często potrzebują stałej rutyny i planów w swoim życiu. Nagłe zmiany lub nieprzewidziane sytuacje mogą prowadzić do stresu i agresji.

Trudności w przetwarzaniu emocji

Osoby w spektrum autyzmu mogą mieć trudności w rozpoznawaniu i przetwarzaniu emocji, zarówno swoich, jak i u innych. Agresja może być wynikiem nieumiejętności radzenia sobie z silnymi emocjami.

Zaburzenia lękowe

Uczniowie w spektrum autyzmu są często bardziej narażeni na zaburzenia lękowe. Agresywne zachowania mogą wynikać z lęku przed sytuacjami społecznymi czy trudnościami adaptacyjnymi.

Brak umiejętności samoregulacji

Brak kontroli emocji może prowadzić do agresywnych reakcji w trudnych sytuacjach. Uczniowie potrzebują wsparcia w nauce skutecznych strategii radzenia sobie z emocjami.

Zaburzenia w komunikacji międzykomórkowej

Nieprawidłowości w komunikacji międzykomórkowej mogą wpływać na funkcje mózgu i zachowanie. Agresja może być jednym z objawów zaburzeń neurobiologicznych.

6.2 Komunikacja i koncepcja wartości

Dbaj o jasną i spokojną komunikację z uczniem autystycznym.

Kładź nacisk na wartości takie, jak empatia i szacunek wobec innych.

6.3 Indywidualizacja otoczenia

Dostosuj środowisko do indywidualnych potrzeb ucznia w spektrum autyzmu.

Ustal, które bodźce czy sytuacje są szczególnie trudne dla ucznia i staraj się minimalizować ich wpływ na jego funkcjonowanie w środowisku szkolnym.

6.4 Edukacja rówieśnicza

Wspieraj edukację rówieśników, aby byli świadomi specyfiki zachowania ucznia w spektrum autyzmu.

Organizuj zajęcia edukacyjne, które pomagają zrozumieć różnice i promują akceptację.

6.5 Stosowanie nagród i motywacji

System nagród i motywacji może skutecznie wspierać pozytywne zachowania i zapobiegać agresji u dziecka w spektrum autyzmu.

Przykłady nagród i działań motywacyjnych w pracy z dzieckiem autystycznym



System punktowy

- Stwórz system punktowy, w którym uczniowi przyznawane są punkty za pożądane zachowania, a odejmowane za agresywne.
- Ustal konkretne cele, które będą premiowane.

Kalendarz nagród

- Opracuj kalendarz nagród, który ułatwi nagradzanie pozytywnych zachowań w określonym czasie. Nagrody mogą obejmować dodatkowy czas na ulubioną aktywność, zabawki czy możliwość wyboru nagrody.
- Przykłady nagród, które można umieścić w kalendarzu:
 - certyfikat z pochwałą,
 - dodatkowy czas na ulubioną aktywność,
 - kupon ze zniżką na zakupy w sklepiku szkolnym,
 - wspólne śniadanie z ulubionym nauczycielem,
 - zwolnienie z wybranego przez ucznia zadania,
 - nagroda książkowa,
 - dzień zasłużonych przywilejów, takich jak wybór zajęć czy miejsca w klasie,
 - dodatkowe punkty do systemu motywacyjnego, które można wymienić na nagrody lub przywileje,
 - możliwość wyboru zajęć z ulubionym tematem, który szczególnie interesuje ucznia,
 - dodatkowe ćwiczenia na świeżym powietrzu,
 - możliwość wyboru ulubionej muzyki do odtwarzania w klasie.

Program wzmocnieniowy

Zastosuj program, w którym uczniowi oferowane są wzmocnienia w zamian za zastąpienie agresji bardziej akceptowalnymi zachowaniami. Wzmocnienia mogą być różne, w zależności od preferencji ucznia, np. dodatkowa lub dłuższa przerwa, specjalne przywileje czy pochwały.

Umowy motywacyjne

Stwórz umowy motywacyjne, które będą określały oczekiwane zachowania i nagrody. Umowy powinny być jasne i zrozumiałe, aby uczeń mógł łatwo dostosować się do oczekiwań.

Przykład umowy motywacyjnej



Imię i nazwisko nauczyciela.....

Imię i nazwisko ucznia.....

Celem niniejszej umowy jest określenie zachowań oraz zasady przyznawania nagród jako formy motywacji do pozytywnych postaw i postępów w nauce.

Zachowania oczekiwane:

- regularna obecność na lekcjach
- odrabianie prac domowych
- oddanie wszystkich prac domowych zgodnie z terminem
- utrzymywanie pozytywnego zachowania
- unikanie agresji i stosowanie się do zasad szkolnych
- aktywne uczestnictwo w zajęciach
- odpowiadanie na pytania w trakcie lekcji i aktywny udział w dyskusjach

Gdy uczeń zdobędzie określoną liczbę punktów motywacyjnych, nauczyciel zobowiązuje się do poinformowania rodziców o postępach ucznia.

Uzyskanie wyznaczonej ilości punktów motywacyjnych upoważnia ucznia do wyboru z katalogu nagród.

Uczeń zobowiązuje się do rzetelnego i uczciwego wypełniania zadań określonych w umowie. Nauczyciel zobowiązuje się do udzielenia wsparcia oraz dostarczania nagród zgodnie z postępami ucznia.

Niniejsza umowa obowiązuje od do, a jej ewentualne zmiany wymagają zgody obu stron.

Uczeń.....

Nauczyciel.....

Karta postępów

Wprowadź kartę postępów, na której uczniowi można przyznawać pieczątki lub znaczki za każdy dzień bez agresji. Po osiągnięciu określonej liczby pieczętek, uczniowi przysługuje nagroda. Pamiętaj, że wizualizacja powinna być dostosowana do preferencji ucznia, a sama karta powinna być prostym i pozytywnym narzędziem motywacyjnym.

Motywacyjne zadania domowe

Opracuj zadania domowe, które są motywujące dla ucznia.

Przyznawaj nagrody za systematyczne i pozytywne wykonywanie zadań domowych.

Przykłady motywacyjnych zadań domowych



Skarbnica osiągnięć

Uczeń zostaje poproszony o wykonanie zadania domowego z obszaru, który go fascynuje, np. nauki przyrodnicze, matematyka czy sztuka. Każde dobrze wykonane zadanie oznacza zdobycie skarbu do *Skarbnicy osiągnięć*, mogą to być na przykład kolorowe naklejki, które uczeń umieszcza w specjalnej sekcji w zeszyte. Po zebraniu określonej liczby skarbów, uczniowi przysługuje nagroda, którą wcześniej wybrał.

Ścieżka sukcesu

Do stworzenia ścieżki potrzebne będą: duża kartka papieru, flamastry, kolorowe naklejki lub inne ozdoby. Na środku kartki narysuj „ścieżkę”, którą uczeń będzie podążał. Każde zadanie domowe ma swoje pole na ścieżce. Oznacz kolejne etapy różnymi kształtami lub kolorami, aby odróżnić od siebie poszczególne poziomy osiągnięć (poziom 1, 2...). Możesz także umieścić krótkie hasła motywacyjne. Ścieżka sukcesu to wizualna reprezentacja postępów ucznia, co może stanowić silną motywację do zaangażowania się w zadania domowe.

Zadania domowe w walce o tytuł mistrza gry matematycznej

Uczeń przez tydzień rozwiązuje zadania domowe z matematyki. Każde poprawnie rozwiązane zadanie oznacza zdobycie punktów w grze matematycznej. Po osiągnięciu określonej liczby punktów, uczniowi przysługuje tytuł mistrza gry matematycznej oraz niewielka nagroda. Pamiętaj, aby dostosować zadania domowe do poziomu umiejętności ucznia i brać pod uwagę jego zainteresowania, co zwiększy motywację do ich wykonania.

Nagrody społeczne

Stwórz system nagród społecznych, w ramach którego uczniowi przyznawane są pochwały i uznanie za pozytywne zachowania, na przykład:

- publiczne ogłoszenie pochwały podczas porannego apelu
- specjalny certyfikat wręczany podczas uroczystości szkolnej
- wpis w specjalnym pamiętniku z pochwałami, który uczniowie mogą pokazywać swoim rodzicom
- wydrukowanie zdjęcia ucznia i umieszczenie go w galerii chwały na tablicy ogłoszeń
- zamieszczenie informacji o pozytywnym zachowaniu ucznia na oficjalnej stronie internetowej szkoły

Nagrody społeczne mają na celu podkreślenie i nagrodzenie pozytywnych zachowań ucznia w społeczności szkolnej. Publiczne uznanie może być silnym motywatorem do utrzymania dobrych postaw i wspierania pozytywnej atmosfery w szkole.

Pomoc ze strony pozostałych uczniów

Zachęcaj innych uczniów do wspierania koleżanki/kolegi w spektrum autyzmu. Pamiętaj, że umożliwienie uczestnictwa w projektach grupowych i wspólnej pracy może być motywujące dla tych osób.

6.6 Jak pomóc uczniom we wspieraniu koleżanki/kolegi w spektrum autyzmu

Uczniowie, którzy chodzą do tej samej klasy z uczniem w spektrum autyzmu, powinni poznać zasady, które ułatwią komunikację i naukę, oto one:



Zrozumienie i akceptacja

Warto rozmawiać z uczniami o tym, czym jest spektrum autyzmu, aby zwiększyć ich zrozumienie i akceptację. Edukacja na temat różnic i indywidualnych potrzeb kolegów może zmniejszyć ewentualne uprzedzenia.

Przyjazne zachowanie

Należy uczyć uczniów, jak być przyjaznymi i cierpliwymi. Zwróć uwagę na to, że każdy człowiek ma unikalne cechy i zawsze warto traktować innych z szacunkiem.

Zapraszanie do zabawy

Poproś uczniów, aby zachęcali koleżankę/kolegę w spektrum autyzmu do uczestnictwa w różnych aktywnościach i zabawach. To może pomóc w integracji i budowaniu relacji.

Podtrzymywanie rutyn

Przełącz uczniom, że jeśli kolega ma swoje ustalone rutyny, należy je respektować i być elastycznym w ich utrzymaniu, zwłaszcza podczas wspólnych działań.

Pomoc w rozumieniu

Poproś uczniów, aby służyli pomocą w tłumaczeniu instrukcji czy zrozumieniu pewnych sytuacji osobom w spektrum autyzmu

Słuchanie i wyrażanie zainteresowania

Zwróć uwagę na to, że słuchanie tego, co koleżanka/kolega ma do powiedzenia oraz wyrażanie zainteresowania jego pasjami to ważny element budowania relacji.

Budowanie wspólnoty

Organizuj działania, które zintegrują całą klasę, co może się przyczynić do poczucia wspólnoty i zrozumienia między uczniami.

Bezpośrednia komunikacja

Naucz pozostałych uczniów jak bezpośrednio komunikować się z kolegą w spektrum autyzmu. Zwracaj uwagę na jasność komunikatów i stawianie pytań w sposób, który nie jest przytłaczający. Poprzez te proste działania uczniowie mogą stworzyć środowisko, w którym wszyscy czują się akceptowani i wspierani.

6.7 Jak nauczyciel powinien reagować na agresję ze strony ucznia?

W naszym *Poradniku* wiele pisaliśmy o tym, jak wesprzeć osoby w spektrum autyzmu, zdarza się jednak, że mimo wsparcia pojawią się zachowania agresywne. Reagowanie na atak agresji u ucznia w spektrum autyzmu wymaga delikatności, zrozumienia i stosowania odpowiednich strategii. Oto kilka kroków, które nauczyciel może podjąć w takiej sytuacji:

Zachowaj spokój

Unikaj paniki lub nadmiernych reakcji emocjonalnych. Spokój nauczyciela może pomóc w uspokojeniu ucznia.

Dbaj o bezpieczeństwo wszystkich uczniów

Upewnij się, że bezpieczeństwo pozostałych uczniów w klasie jest zabezpieczone. W razie potrzeby poproś ich o opuszczenie pomieszczenia. Zaprowadź ucznia w spokojne miejsce, w którym nie ma nadmiernego hałasu ani jaskrawego światła. Częste zachowania agresywne ucznia mogą być spowodowane czynnikami zewnętrznymi.

Zdystansuj się

Zachowaj określony dystans fizyczny, aby uniknąć bezpośredniego kontaktu, który może eskalować sytuację. Daj uczniowi przestrzeń.

Obserwuj zachowanie uczniów

Staraj się zrozumieć, co mogło wywołać agresywne zachowanie. Odpowiedz sobie na pytanie czy jest to reakcja na bodziec zewnętrzny, czy może wynika z niezaspokojonych potrzeb ucznia?

Mów jasno i wyraźnie

Stosuj jasną i prostą komunikację werbalną. Unikaj skomplikowanych zdań. Mów spokojnym tonem.

Zaproponuj alternatywne zachowanie

Zasugeruj uczniowi alternatywne sposoby wyrażania emocji lub reagowania na stresujące sytuacje. Może to być używanie symboli, gestów lub innych metod komunikacji.

Nie karć i nie groź

Unikaj używania kar lub gróźb. To może jedynie zwiększyć stres i frustrację ucznia. Skup się na wspieraniu ucznia i rozwiązaniu problemu.

Zaangażuj rodziców i specjalistów

Współpracuj z rodzicami ucznia oraz pedagogiem i psychologiem szkolnym. Dziel się informacjami na temat sytuacji i wspólnie poszukujcie strategii dostosowanych do indywidualnych potrzeb ucznia.

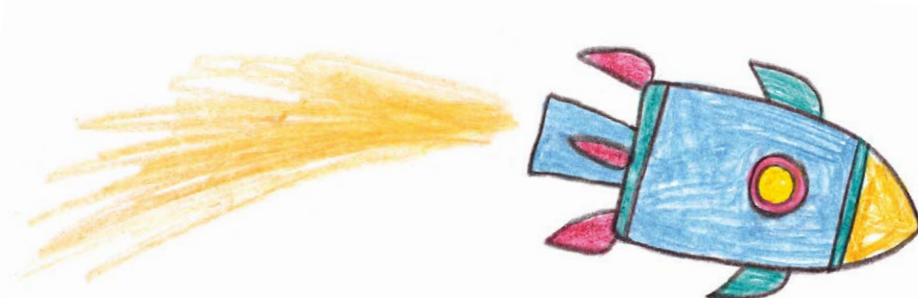
Planuj z góry

Opracuj plan działania na wypadek agresywnego zachowania ucznia. Zidentyfikuj potencjalne sytuacje stresowe i przygotuj strategie interwencji.

Udokumentuj zdarzenie

Dokładnie opisz zdarzenie, uwzględniając czynniki, które były przyczyną agresywnego zachowania, wymień działania zaradcze oraz ich skutki. Dokumentacja ta może być pomocna w długoterminowym planowaniu wsparcia ucznia w spektrum autyzmu.

W każdym przypadku agresji ze strony ucznia w spektrum autyzmu ważne jest indywidualne podejście i dostosowanie strategii. Skonsultuj się z pedagogiem i psychologiem szkolnym, aby uzyskać pomoc w opracowaniu podejścia do zarządzania agresywnym zachowaniem.



Attwood T., *Zespół Aspergera*, Zysk i S-ka Wydawnictwo 2006

Banaszczyk I., Chromik-Kovačs J., *Jak pracować z dzieckiem z zespołem Aspergera w domu i szkole. Poradnik dla rodziców i nauczycieli*, Wydawnictwo Harmonia 2022

Baskin N. R., *Zdecydowanie nietypowy*, Wydawnictwo Biała Plama, Warszawa 2017

Beytien A., *Autyzm na co dzień. Ponad 150 sprawdzonych sposobów postępowania z dzieckiem w spektrum autyzmu*, Wydawnictwo Uniwersytetu Jagiellońskiego, Kraków 2018

Borkowska A., Grotowska B., *Codziennosc dziecka z zespołem Aspergera okiem rodzica i terapeuty*, Wydawnictwo Harmonia 2012

Czarnocka M., Perek N., Sofiya R., *Uczeń w spektrum autyzmu*, Wiedza i Praktyka 2022

Harpur J., Lawlor M., Fitzgerald M., *Interwencje społeczne dla nastolatków z zespołem Aspergera. Przewodnik komunikacji i socjalizacji w terapii interaktywnej*, Wydawnictwo Fraszka Edukacyjna 2012

Higashida N. *Dlaczego podskakuję*, Wydawnictwo WAB, Warszawa 2015

Hoopmann K., *Wszystkie koty są w spektrum autyzmu*, Wydawnictwo Biała Plama, Warszawa 2021

Lunch C., *Lęk u dzieci w spektrum autyzmu*, Wydawnictwo Uniwersytetu Jagiellońskiego, Kraków 2021

Nason B., *Porozmawiajmy o autyzmie. Przewodnik dla rodziców i specjalistów*, Wydawnictwo Uniwersytetu Jagiellońskiego 2017.

Notbohm E., *Dziesięć rzeczy, o których chciałoby Ci powiedzieć dziecko z autyzmem*, Wydawnictwo Uniwersytetu Jagiellońskiego, Kraków 2024 (lub wcześniejsze)

Notbohm E., Zysk V., *1001 porad dla rodziców i terapeutów dzieci z autyzmem i zespołem Aspergera*, Wydawnictwo Uniwersytetu Jagiellońskiego 2016

Porch L. M., *Moje dziecko z autyzmem. Niezwykła podróż*, Wydawnictwo Mandi, Kraków 2022

Preißmann Ch., *Zespół Aspergera. Jak z nim żyć. Jak pomagać. Jak prowadzić terapię*, Gdańskie Wydawnictwo Psychologiczne 2013

Prizant B. M., Fields-Meyer T. *Niezwyčajni ludzie. Nowe spojrzenie na autyzm*. Wydawnictwo Uniwersytetu Jagiellońskiego, Kraków 2023

Seach D., Lloyd M., Preston M., *Pomóż dziecku z... autyzmem. Praktyczny poradnik dla rodziców i pedagogów*, Wydawnictwo K.E. LIBER 2006

Winter M., *Zespół Aspergera. Co nauczyciel wiedzieć powinien. Poradnik nauczyciela, wychowawcy, pedagoga*, Wydawnictwo Fraszka Edukacyjna 2011